

河北省2025年国民经济和社会发展统计公报

(上接第三版)其中,财产险公司保费收入778.0亿元,人身险公司保费收入1761.7亿元。保险公司赔款给付1088.0亿元,比上年末增长3.7%。其中,财产险公司赔款534.6亿元,人身险公司赔款53.6亿元,人身险公司给付499.7亿元。

九、居民收入消费和社会保障

全年居民人均可支配收入36439元,比上年增长5.1%,增速居全国第10位。按常住地分,城镇居民人均可支配收入47544元,增长4.2%;农村居民人均可支配收入23319元,增长5.9%。城乡居民人均可支配收入比值为2.04,比上年缩小0.03。全年居民人均消费支出25464元,比上年增长5.0%。按常住地分,城镇居民人均消费支出30522元,增长4.1%;农村居民人均消费支出19488元,增长5.8%。全年居民恩格尔系数为28.5%,比上年下降0.1个百分点。其中,城镇居民恩格尔系数为27.5%,农村居民恩格尔系数为30.5%。

图6 2021—2025年居民人均可支配收入(元)

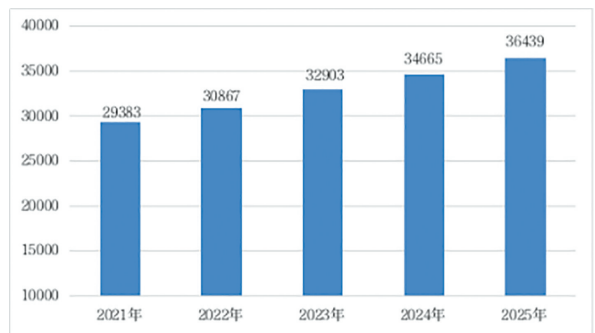


表9 2025年居民人均消费支出及构成

指标	绝对值(元)	比重(%)
居民人均消费支出	25464	100.0
食品烟酒	7266	28.5
衣着	1634	6.4
居住	5253	20.6
生活用品及服务	1690	6.6
交通通信	3772	14.8
教育文化娱乐	2810	11.0
医疗保健	2334	9.2
其他用品及服务	704	2.8

年末参加城镇职工基本养老保险2041.12万人,比年初增加23.64万人。其中,企业职工基本养老保险1697.69万人,比年初增加20.29万人。参加失业保险830.76万人,比年初减少2.47万人。参加工伤保险1180.11万人,比年初增加1.08万人,其中参加工伤保险农民工500.44万人。

年末各类提供住宿的社会服务机构2126个,床位26.98万张。特困人员供养服务机构345个。

CPI继续温和上涨、PPI同比增速转正

——透视3月物价数据

□新华社记者 黄垚 王雨箫 邹雨沁

国家统计局10日发布的数据显示,3月份全国居民消费价格指数(CPI)同比上涨1.0%,扣除食品和能源价格的核心CPI同比上涨1.1%;一季度CPI比上年同期上涨0.9%。工业生产者出厂价格指数(PPI)同比上涨0.5%,为连续下降41个月首次上涨。

3月份,CPI同比继续保持温和上涨,涨幅高于一季度平均水平。具体来看,工业消费品价格上涨2.2%,涨幅比上月扩大1.1个百分点;服务价格上涨0.8%;食品价格上涨0.3%。

国家统计局城市司首席统计师董莉娟说,工业消费品中,黄金饰品价格上涨65.8%,家用器具和服装价格分别上涨2.4%和1.7%,汽油价格由降转涨,上涨3.8%。

受食品和服务价格季节性回落影响,CPI环比下降0.7%。

食品中,受天气转暖供给增加、节后需求回落等因素影响,鲜菜和鲜果价格分别下降10.1%和3.3%,猪肉、鸡蛋和水产品价格分别下降7.3%、3.4%和2.6%,五项合计影响CPI环比下降约0.45个百分点。

中国农业科学院农业信息研究所副研究员张晶表示,近期天气条件明显好转、气温回升,北方产区设施蔬菜生长加速,产量稳步增加,南方产区蔬菜进入集中上市期,供应能力快速增强;同时,河北、山东等地新一茬黄瓜和番茄批量上市,对前期主产区较高价格形成有效平抑。

“展望后期,蔬菜生产将由南向北逐步进入供应旺季,地产蔬菜供应持续增加,跨区调运规模缩小、运费减少,蔬菜成本可下降10%左右。预计二季度菜价将保持季节性下降趋势,逐步回落至常年同期水平。”张晶说。

针对服务价格环比下降1.1%,董莉娟分析,长假过后消费需求季节性回落较多,加之节后部分服务业供给有所增加,飞机票、交通工具租赁和旅行社收费价格分别下降29.5%、18.9%和14.2%。

受国际输入性因素、国内部分产品需求回升等影响,工业消费品价格环比涨幅比上月扩大0.6个百分点。董莉娟说,国际市场原油价格大幅震荡,国内成品油价格采取临时调控措施,调控后汽油价格上涨11.1%,影响CPI环比上涨约0.31个百分点;受原材料成本上涨和需求较旺影响,数据存储设备价格上涨5.5%。

值得注意的是,PPI同比由上月下降0.9%转为上涨0.5%,为连续下降41个月首次上涨;环比上涨1.0%,涨幅比上月扩大0.6个百分点,为48个月以来最大涨幅。

国家发展改革委市场与价格研究所研究员刘方表示,由于综合整治“内卷式”竞争取得积极成效,国内部分行业供需关系得到改善,相关行业价格有所上行,如光伏设备及元器件制造、锂离子电池制造价格分别上涨5.2%和2.5%。同时,宏观政策向“新”聚力,“人工智能+”加快拓展,算力需求快速增长,光纤制造等行业价格也有所上涨。

受国际原油等价格大幅上涨影响,国内石油相关行业

十、科学技术和教育

全年省级及以上企业技术中心990家、技术创新中心1267家、国家技术创新中心1家,重点实验室441家、国家重点实验室8家。组织实施国家高技术产业化项目28项,其中新增国家高技术产业化项目13项。签订技术合同25136项,技术合同成交金额2365.9亿元,比上年增长20.0%。新增专利授权74544件。截至年末,有效发明专利量85179件,比上年末增长13.1%。

年末检验检测机构2542个,国家级质检中心23个,省级质检中心105个。产品、体系和服务认证机构19个,完成强制性产品认证企业3457家。法定计量检定机构172个,强制检定计量器具677.60万台(件)。制修订省地方标准255项。地震监测台网2个,有人值守地震台站18个,海洋观测站13个,省级地质环境监测站1个,天气雷达观测站28个,卫星云图接收站3个。

全年研究生教育招生3.31万人,比上年增长5.4%;在学研究生9.61万人,增长4.5%;毕业生2.77万人,增长7.8%。普通高等学校131所,普通、职业本专科招生60.36万人,增长1.9%;在校生195.26万人,增长2.6%;毕业生53.82万人,增长4.6%。中等职业学校在校生81.6万人,普通高中在校生197.4万人,初中在校生349.41万人,小学在校生572.42万人,学前教育在园幼儿150.01万人。

十一、文化旅游、卫生健康和体育

年末已备案博物馆409家,公共图书馆182个;文化馆183个,综合档案馆179个。有线电视实际用户1265万户,有线数字电视实际用户1265万户。年末广播节目综合人口覆盖率99.83%,电视节目综合人口覆盖率99.88%。全年生产故事影片5部。出版各类报纸7.0亿份,图书28903万册。

全年接待国内游客比上年增长10.9%,创收(旅游总花费)比上年增长10.2%。

年末医疗卫生机构93687个,其中,医院2486个,乡镇卫生院1959个,社区卫生服务中心(站)1649个,妇幼保健院(所、站)183个,疾病预防控制中心190个。卫生技术人员73.73万人,其中,执业医师及执业助理医师32.39万人,注册护士32.67万人。医疗卫生机构床位54.34万张,其中,医院42.82万张,乡镇卫生院8.56万张。

全年运动员在国际比赛(单项世锦赛)中获金牌7枚,银牌2枚,铜牌7枚。

十二、资源、环境和应急管理

全年国有建设用地供应总量1.95万公顷,比上年下降36.0%。其中,工矿仓储用地0.73万公顷,下降14.8%;房地产用地0.31万公顷,下降21.1%;其他用地0.90万公顷,下降49.6%。

全年总用水量184.42亿立方米,比上年下降2.8%。其中,生活用水29.16亿立方米,增长0.2%。万元地区生产总值用水量39.3立方米(2015年价),比上年

下降8.0%。

全年营造林664万亩。年末自然保护区41个,其中,国家级自然保护区13个,省级自然保护区26个。白洋淀水清岸绿、鸥鸟翔集。

全年各类生产安全事故死亡573人。

注释:

1.本公报2025年数据为初步统计数,部分数据合计或相对数由于单位取舍不同而产生的计算误差,均未作机械调整。

2.地区生产总值、三次产业及相关行业增加值、人均地区生产总值绝对值按现价计算,增长速度按不变价格计算。

3.按照我国地区生产总值统一核算和数据发布制度规定,地区生产总值核算包括初步核算和最终核算两个步骤。经最终核实,2024年,地区生产总值47448.1亿元,按不变价格计算,比上年增长5.4%。

4.民营经济统计口径为除国有控股、港澳台商控股和外商控股以外的多种所有制经济,具体包括五类经济单位:民营企业(企业控股情况中除国有控股、港澳台商控股、外商控股之外的企业);民间非营利组织(社会组织);个体工商户和农村承包经营户;新型农业经营主体和其他民营经济组织。

5.人口净流入指年度常住人口总量的变动和除自然增长(出生人口数量减去死亡人口数量)的部分,如果是正值,说明人口净流入,反之则是人口净流出。

6.农产品生产者价格指数农产品生产者第一手出售其产品时实际获得的单位产品价格。

7.沿海地区指唐山市、秦皇岛市、沧州市;环首都地区指保定市、张家口市、承德市、廊坊市,其中保定市数据不含定州市、雄安新区;县域指全省118个县(市)。

8.2025年公路营业性旅客运输量、旅客运输周转量口径发生变化,比上年增长按照旧口径计算。

9.固定互联网宽带接入用户是指报告期末在电信企业登记注册,通过xDSL、FTTx+LAN、FTTH/O以及其他宽带接入方式和普通专线接入公众互联网的用户。

10.根据第五次全国经济普查结果对社会消费品零售总额数据进行修订。

11.基础设施投资指建造或购置为社会生产和生活提供基础性、大众性服务的工程和设施的支出。基础设施投资包括电力热力燃气及水生产和供应、交通运输、邮政业、电信、广播电视和卫星传输服务业,互联网和相关服务业,水利、环境和公共设施管理业、教育、卫生等投资。

12.民间投资指具有集体、私营、个人性质的内资调查单位以及由其控股(包括绝对控股和相对控股)的调查单位在国内建造或购置固定资产投资。

13.房地产业投资除房地产开发投资外,还包括建设单位自建房屋以及物业管理、中介服务和其他房地产投资。

14.因海关总署数据更正,进出口数据为最新统计数据。《区域全面经济伙伴关系协定》(RCEP)其他成员国包

括文莱、缅甸、柬埔寨、印度尼西亚、老挝、马来西亚、菲律宾、新加坡、泰国、越南、日本、韩国、澳大利亚、新西兰。

15.普通高等学校的招生数、在校生、毕业生均不包含研究生数量。

16.中等职业教育包括普通中专、成人中专、职业高中,不包含技工学校。

17.国有建设用地供应总量指报告期内市、县人民政府依法以出让、划拨、租赁等方式与用地单位或个人签订出让合同或划拨决定书、完成交易的国有建设用地总量。

资料来源:

本报中城镇新增就业、失业人员再就业、就业困难人员实现就业、养老保险、失业保险、工伤保险数据来自省人力资源和社会保障厅;价格、粮食、主要畜禽肉、禽蛋、牛奶、居民收支数据来自国家统计局河北调查总队;经营主体、新增专利授权、有效发明专利量、检验检测机构、质检中心、认证机构、认证企业、法定计量检定机构、强制检定计量器具、制修订省地方标准数据来自省市场监督管理局;PM_{2.5}平均浓度、优良天数、地表水国控断面水质达到或好于Ⅲ类比例数据来自省生态环境厅;公路运输、机场旅客吞吐量、沿海港口货物吞吐量数据来自省交通运输厅;铁路运输数据来自国家统计局;邮政函件业务、包裹业务、快递业务量、快递业务收入数据来自省邮政管理局;电信业务总量、年末电话用户总数、移动电话普及率、固定电话用户、固定互联网宽带接入用户、移动互联网用户数、移动互联网接入流量来自省通信管理局;进出口数据来自石家庄海关;实际使用外资、新设外资企业、合同外资额、对外投资、对外承包工程、对外劳务合作数据来自省商务厅;一般公共预算收入、一般公共预算支出数据来自省财政厅;金融机构各项贷款余额、金融机构各项存款余额、普惠小微贷款余额数据来自中国人民银行河北省分行;上市公司、新发行公司债券数据来自中国证券监督管理委员会河北监管局;保险公司保费收入、保险公司赔款给付数据来自国家金融监督管理总局河北监管局;民政服务数据来自省民政厅;企业技术中心、国家高技术产业化项目数据来自省发展和改革委员会;技术创新中心、重点实验室、签订技术合同、技术合同成交金额数据来自省科技厅;地震监测台网、有人值守地震台站数据来自省地震局;海洋观测站、地质环境监测站、国有建设用地供应数据来自省自然资源厅;天气雷达观测站、卫星云图接收站数据来自省气象局;教育数据来自省教育厅;博物馆数据来自省文物局;公共图书馆、文化馆、旅游数据来自省文化和旅游厅;综合档案馆数据来自省档案局;电视、广播数据来自省广播电视局;影片、报纸、图书数据来自省委宣传部;医疗卫生数据来自省卫生健康委员会;体育数据来自省体育局;总用水量、万元地区生产总值用水量数据来自省水利厅;营造林、自然保护区数据来自省林业和草原局;生产安全事故数据来自省应急管理厅;其他数据均来自省统计局。

全年不间断开展“职引未来”系列招聘

(上接第一版)帮助尽快实现就业。对通过市场渠道确实难以就业的困难高校毕业生,统筹开发临时公益性岗位进行兜底安置。

实施青年就业启航计划,通过家门口就业服务站、政府购买服务等方式,为登记失业青年提供职业指导、实践引导、就业援助等服务,帮助失业青年接触社会、熟悉岗位,激发就业内生动力。

推进生涯教育与就业指导改革创新试点校建设,优化课程建设,打造专业化教师队伍,开展咨询辅导活动,完善就业育人支持体系。

落实“双千”计划,加强面向战略性新兴产业和未来产业的“微专业”建设,每校重点建设3—5个应用型样板微专业,组织社会需求不足相关学科专业学生参与“微专业”或培训课程学习,补齐知识和技能短板。

推广“专业+人工智能应用”模式,带动毕业生熟练掌握相关人工智能应用。紧扣新质生产力、民生服务等领域,开发适合毕业生的职业能力培训课程,提升学生应用技能水平。

实施青年技能提升行动。实施“技能照亮前程”培训行动,鼓励各地面向有就业意愿和培训需求的高校毕业生等青年开展职业技能培训,规模5万人。将人工智能、新能源汽车、低空经济等新质生产力领域相关职业纳入培训需求指导目录,支持高校毕业生等青年根据职业规划、求职意向参加技能培训。

深入实施就业见习岗位开发计划。面向区域

主导特色产业、产业链链主企业、专精特新中小企业开发见习岗位,动员事业单位、社会组织和城乡社区提供见习岗位,重点开发适合高校毕业生的管理类、技术类、科研类等高质量见习岗位5万个。动态发布见习岗位信息,开展好就业见习对接活动,按规定落实就业见习补贴政策。鼓励见习单位留用见习人员,对见习期满未与见习人员签订劳动合同的,给予剩余期限见习补贴,政策执行至2026年12月31日。

拓宽青年实践渠道,积极动员本地重点行业企业、基层机关事业单位,归集开发一批职业体验岗位,组织有需求的2026届离校未就业毕业生和登记失业青年进行跟岗锻炼,提供“职业体验+就业指导”服务,帮助高校毕业生等青年了解职场环境、提高就业能力。对基层公共服务机构承担的相关公共就业服务,可按规规定给予就业创业服务补助。

切实维护青年就业合法权益,加强公共就业服务活动参与企业资质及岗位信息审核,指导用人单位和人力资源服务机构依法依规设置招聘条件。组织开展清理整顿人力资源市场秩序专项行动,强化市场监管和行政执法,以网络招聘活动为重点,依法打击虚假招聘、“培训贷”、“招转培”、滥用试用期等违法行为。及时受理、核查处置人力资源服务领域违法违规问题线索,发布防范求职陷阱提醒,曝光侵害劳动者就业权益典型案例,为高校毕业生等青年求职就业营造良好环境。

15分钟生活圈“圈”出美好生活

(上接第一版)

雄安新区在大规模建设中,同步推进城市治理现代化,从一开始就下好“绣花”功夫,打造涵盖教育医疗、文化活动、老幼看护、生活服务等多种功能的“15分钟生活圈”,构筑新时代宜居宜业的“人民之城”,为居民带来切切实实的好处、触手可及

的便利。

“15分钟生活圈”,圈住的是孩子的上学路,是老人的健康保障,是买菜吃饭的烟火日常,也是人与人之间慢慢建立起来的熟悉感和归属感。

便利的生活、温暖的邻里关系、可期的未来,让一个个外来家庭扎根雄安,把日子过得热气腾腾。

磁县:“双轮驱动”助推童装安防产业“智”变升级

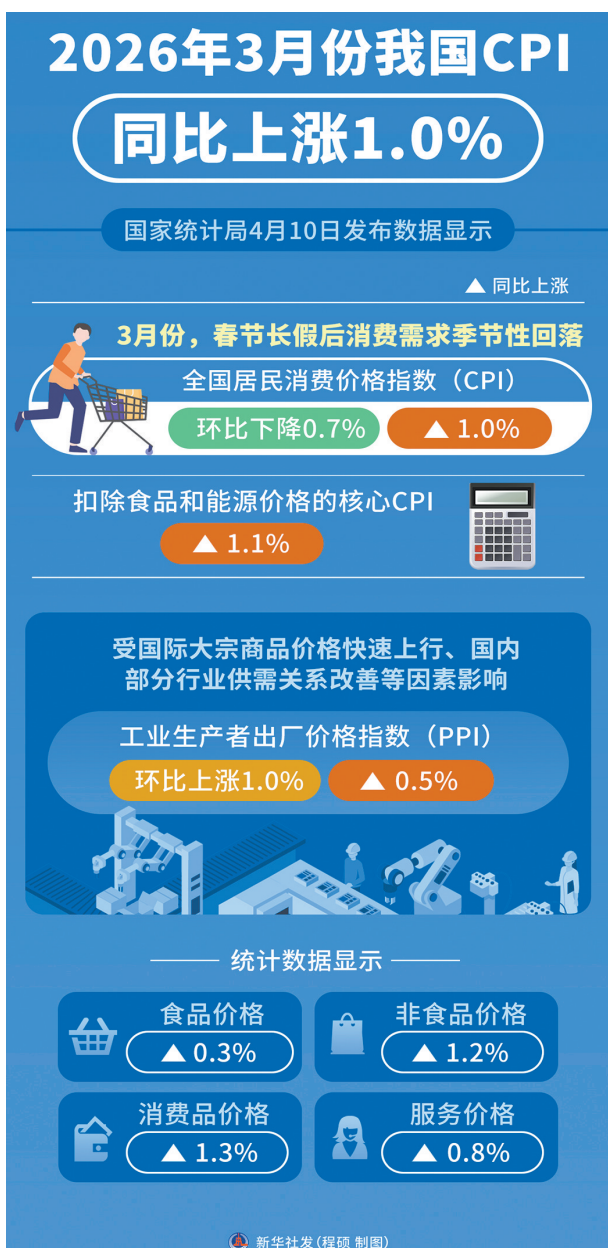
(上接第一版)引入1688、抖音、小红书等平台服务商,提供全链条赋能;二楼采取“内培外引”策略,汇聚磁安、新明辉、莫希莫等40余个品牌,划分童装安防展示、培训共享、龙头直播、电商生态赋能四大区域,提供拍摄、剪辑、直播、运营一站式服务;三楼正筛选30余家本地及外地童装安防企业入驻。

目前,童装安防产业园一期已建成标准厂房6.5万平方米、智慧仓储7000平方米,除共享工厂外全部签约,两家龙头企业已实现智能化吊挂式生产,树立转型标杆。依托中国物流全球布局,园区已获ODI对外投资证书,在新加坡、马来西亚等国设立海

外仓,实现“产地仓—口岸仓—海外仓”三仓联动,大幅降低企业出口成本。“一品一播”产业园成效显著,2026年以来推动50家企业开展工业品直播,覆盖228种产品,全县电商主体达5780家,较年初新增1186家。

磁县县委、县政府相关负责人表示,将持续以共享智造、数字赋能为抓手,深化双园协同,完善生产、物流、营销、品牌全链条生态,推动童装劳保产业从“分散加工”向“集群智造”、从“低端代工”向“品牌高端”跨越,力争到2028年实现产业营收翻番,培育万人企业、高新技术企业各10家以上,带动就业8万人,打造北方知名童装安防产业高地。

(据新华社北京4月10日电)



价格快速上行。“石油和天然气开采业价格、石油煤炭及其他燃料加工业价格、化学原料和化学制品制造业价格涨幅比上月分别扩大10.7个、5.4个和2.3个百分点,是PPI环比涨幅扩大的主要原因。”董莉娟说。

专家表示,随着逆周期和跨周期调节力度加大,宏观经济持续向新向好,全国统一大市场建设纵深推进,居民就业和收入预期得到改善,内需潜力将得到进一步释放,对相关行业物价形成有效支撑。