

# 把牢进一步全面深化改革的价值取向

□刘景芝

党的二十届三中全会《决定》提出，“进一步全面深化改革以促进社会公平正义、增进人民福祉为出发点和落脚点”，并把“坚持以人民为中心”作为进一步全面深化改革必须贯彻的一个重大原则，强调“尊重人民主体地位和首创精神，人民有所呼、改革有所应，做到改革为了人民、改革依靠人民、改革成果由人民共享”。这为进一步全面深化改革指明了方向，提供了根本遵循。我们必须把牢“以人民为中心”的政治价值取向，从人民的整体利益、根本利益、长远利益出发谋划和推进改革，确保进一步全面深化改革不偏离正途、迷失方向。

人民至上是我们党根本的政治价值取向。政治价值取向是一个政党执政为了谁、依靠谁的价值追求，其决定了该党的宗旨以及治国理政的理论、路线、方针和政策。我们党区别于世界上其他国家政党的最根本之处在于：我们党强调并始终坚持人民至上的价值取向，把全心全意为人民服务作为根本宗旨，始终牢记江山就是人民、人民就是江山，坚持一切为了人民、一切依靠人民，坚持为人民执政、靠人民执政，坚持发展为了人民、发展依靠人民、发展成果由人民共享，坚定不移走全体人民共同富裕道路。一百多年来，我们党无论在革命、建设还是在改革过程中，始终秉持人民至上的

□王建强

培养与锻造一批高素质、高水平且规模宏大的技能人才队伍是发展新质生产力的重要根基。特别是在数字化变革背景下，数字产业化与产业数字化的发展浪潮澎湃而来，如何顺势而为、乘势而上，以技能人才的数字化培养为抓手，更好为新质生产力发展积蓄能，成为当前理论界与实务界共同面对的重大课题。

围绕这一主题，由河北经贸大学梁高杨博士、河北省人力资源社会保障科学研究所邢明强研究员合著的

**党的二十届三中全会提出，尊重人民主体地位和首创精神，人民有所呼、改革有所应，做到改革为了人民、改革依靠人民、改革成果由人民共享。这为进一步全面深化改革指明了方向，提供了根本遵循，从人民的整体利益、根本利益、长远利益出发谋划和推进改革，确保进一步全面深化改革不偏离正途、迷失方向**

政治价值取向并认真地践行，才取得了一系列重大成就，才获得了人民的信任和衷心拥护。民心是最大的政治，人民是党执政兴国的最大底气。进一步全面深化改革，必须把人民至上的价值取向贯彻落实到改革决策的全过程和各环节。

走好新时代党的群众路线，提高改革决策的科学性。群众路线是我们党的生命线和根本工作路线，是人民至上这一重要价值在工作路线中的具体体现。改革开放以来，特别是党的十八大以来，我们党把群众路线贯彻到全面深化改革当中，提出每一项重大改革都要深入调研，广泛听取各方面意见，凝聚共识；每当遇到关系复杂、难以权衡的利益问题，都要站在人民立场上考虑群众的期待诉求和利益保障，并以此为基础谋划改革思路、制定改革举措。今天，进一步全面深化改革，必须贯彻新时代的群众路线，要注重从入学、就业、就医、住房、托幼养老以及生命财产安全保障等人民群众急难愁盼的问题中找准改革的发力

点和突破口，奔着问题去、盯着问题改，多推出一些民生所急、民心所向的改革举措，不断提高改革决策的针对性和科学性，使每一项改革得到广大人民群众衷心拥护和积极参与。

围绕保障和促进社会公平正义创新体制机制，提高改革内容的可接受性。改革是通过改变束缚生产力发展的体制、机制和制度障碍，推动生产关系和生产力、上层建筑和经济基础更好地相适应，不断增进人民的福祉。改革的过程也是价值重新分配和对既有利益格局进行调整的过程，如果处理不好，就会产生社会不公。今天，随着人民生活水平不断提高，人民对公平正义、民主法治、权利保障等方面的要求也日益增长，对改革中所产生的社会不公问题会产生强烈不满情绪。习近平总书记指出：“全面深化改革必须着眼创造更加公平正义的社会环境，不断克服各种有违公平正义的现象，使改革发展成果更多更公平惠及全体人民。如果不能给老百姓带来实实在在的、实实在在的利益，如果不能创造更加公

平的社会环境，甚至导致更多不公平，改革就失去意义，也不可能持续。”今天，进一步全面深化改革，一方面，要着力破解现有的那些能够造成社会不公的深层次体制机制弊端和结构性矛盾；另一方面，对新推出的改革举措和创新性的制度安排，要进行公平正义审查，防止人为因素造成新的社会不公，从制度上实现好、维护好、发展好广大人民利益。

尊重人民主体地位，提高改革效果的可期待性。古人云：“大鹏之功，非一羽之轻也；骐骥之速，非一足之力也。”人民是历史的创造者，改革必须依靠人民的力量。改革开放以来，特别是党的十八大以来，党中央推出的一系列重大改革措施取得明显成效，最根本的原因在于我们党尊重人民主体地位，发挥群众首创精神，紧紧依靠人民推动改革。实践证明，没有人民的支持和参与，任何改革都不可能取得成功。进一步全面深化改革，我们必须尊重人民主体地位，充分调动群众推进改革的积极性、主动性、创造性，及时总结群众创造的新鲜经验；我们要健全民主制度，拓宽民主渠道，丰富民主形式，完善法治保障，确保人民依法享有广泛充分、真实具体、有效管用的民主权利，充分激发蕴藏在人民群众中的创造伟力。

（作者系河北省中国特色社会主义理论体系研究中心特约研究员；中共河北省委党校副教授）

## 培养数字化技能人才 为新质生产力发展积力蓄能

——评《数字化变革中技能人才生态评价与塑造》一书

《数字化变革中技能人才生态评价与塑造》一书已付梓出版，该书以技能人才的评价与塑造为主线，从理论与实践等多层面为数字化变革中的技能人才培养问题提供了有益参考与价值指引。

该书首先在国内外研究评述基础上，对当前数字化时代技能人才生态

的现状与问题进行了剖析，并以此作为研究缺口构建了技能人才评价理论模型。在该理论模型的指导下，该书进一步分行业对技能人才生态的变化趋势与经济贡献进行了测算分析，并从“培育生态”“势能生态”“动能生态”等方面提出了技能人才生态的塑造路径。从生态评价到生态塑造、从理论

分析到实践应用，该书很好地将现实问题置于理论分析框架之中，并将研究结论再回归于指导实践之上，在理论与实践互动中为技能人才生态的评价与塑造问题开辟了一条可推广、可落地的发展新路。

（作者单位：河北省社会科学院人力资源与劳动经济研究所）

# 创新财政支持 助推河北数字经济高质量发展

□郝锋 郝雷

财政支持数字经济发展对于赋能河北经济高质量发展、与京津共同打造中国式现代化先行区、示范区意义重大、影响深远。

## 创新财政支持数字经济基础设施建设方式

数字经济新基建项目具备信息、数据的传输、储存、分析等公共服务功能，具有建设周期长、技术更迭快、应用领域广、业态高级化、长尾效应明显等特点，是吸引私人资本投资的重要领域。财政政策推动数字经济发展应设置灵活多样的激励约束机制，在鼓励社会创新、标准设定、规范引导等方面发挥作用，既要关注硬性基础设施的普惠性发展，还要关注应用场景的打造以及数据的互联互通，有效提升社会大众运用数字经济基础设施的基本能力。

一是拓展资金来源渠道。统筹整合相关专项资金，综合运用政府引导基金、股权投资、专项债券、PPP等政策工具，鼓励和支持各类社会资本积极参与投资数字经济基础设施建设和运营服务。二是创新财政支持方式，成立河北省数字经济基础设施建设发展基金，采取公私合作的方式支持5G网络和千兆光网建设部署，增强6G潜在关键技术研发；新增专项债向数字经济新基建领域倾斜，加大数字经济应用场景基础设施建设的专项投资，重点探索产业园区基础设施、市政基础设施建设、城镇社区的智能化升级、能源资源基础设施建设等领域的智能化基础设施改造，扩大数字经济应用奖励与退出标准；加大对数字经济基础设施建设和标准设定，设立富有弹性的激励约束机制，对达标企业进行奖励。三是推动政府专项债券闲置资金用途调整，通过对存量专项债资金使用绩效评价体系的调整，引导资金投向数字经济基础设施建设领域。

## 财政支持数实融合发展关键环节

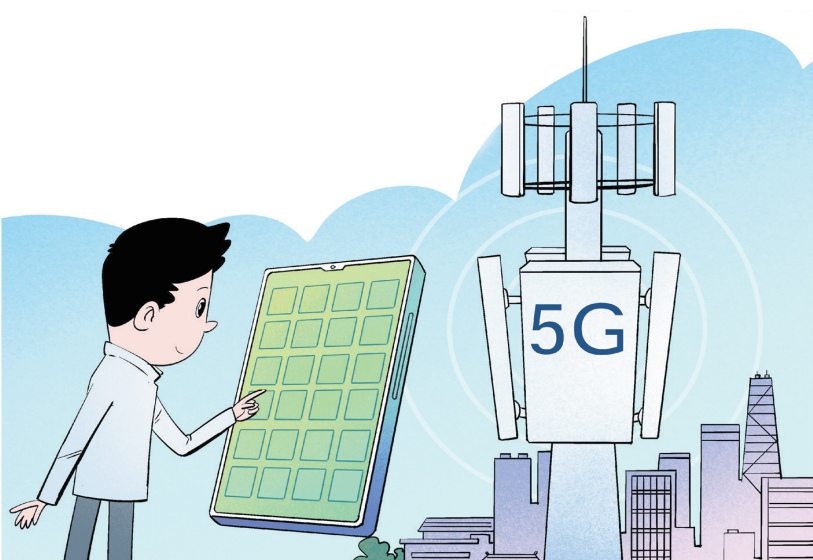
数实融合必须以实体经济为主

体，将数据要素和数字技术融合到企业的前端、中端和末端全过程。数字化转型是渐进发展、螺旋上升的长期过程，技术挑战强、短期收益低、转换成本高、业务再造难、试错风险大，企业普遍存在“主观上不愿转、客观上不想转、风险前不敢转、技术上不会转、能力上不善转”的问题。财政要重点从降低企业数字化转型成本，推动深度融合的技术攻坚来解决数实融合难题。重点结合财政职能作用，通过专项资金、补贴政策等方式，支持中小企业上云上平台；鼓励金融机构提供中小企业数字化转型相关的产品和服务，建立“资本补充+市场运作+财金联动”三项机制，做强做优新旧动能转换基金来为经济发展持续赋能加力。

一是加大对新兴数字产业和新业态新模式的投资力度，进一步明确政府资金、创业投资和政府出资产业投资基金的投资范围与标准，强化对新兴数字产业和新业态新模式重大工程和示范项目的投资牵引，加大对初创型数字经济企业支持力度和早期技术创新成果的支持力度，促使企业做强做优做大。二是提供完善的金融服务与必要的财税支持，重点鼓励金融机构创新开发适应数字经济企业的金融产品和服务，提高财政资金对数字经济企业的奖补额度，重点对即将步入产业化阶段且涉足企业较少的领域给予大力扶持；制定相应的行业税收减免标准，适当降低对数字经济企业的应税税率。三是加大关键核心技术赋能传统产业转型的奖励力度。重点加大对基础软件、核心芯片、核心元器件等基础性和关键共性数字技术的研究资金支持；加强对细分领域产业技术的基础研究和生产工艺改进，打破制约传统产业数字化转型的技术壁垒。

## 加大数字人才引进培育财政支持

人才是数字经济发展的关键要素。高端数字经济人才的引进和培养需要财政支持。河北应依托燕赵英才计划等重大人才工程，加大数字人才的引进培养。一是加大财政对高端人



才自主培养的支持，重点支持高校开设数字经济相关专业，加强对电子信息、软件工程、智能制造等智能化学科的支持力度。同时，分类、分行业制定高等院校、科研院所等科研经费奖励政策，鼓励其攻破行业“卡脖子”技术。二是加强高端数字人才引进支持，加大高端人才在项目研究、生活安置、再深造等方面的激励力度，加强对产业化科研成果转化高的高等院校、科研院所和企业进行奖励。三是加大人才引进奖励力度，充分发挥企业、高校和科研院所等各类用人单位引才主体作用，对团队整体引进进行重点支持；对人才交流中心、人才中介机构引进数字经济高端人才或团队的，给予适当奖励。

## 财政推动政府治理数字化转型

通过政府治理数字化带动经济社会数字化，使公共数据红利得到最大程度的释放，发挥财政在“数字政府”战略中的重要作用。一是加大数字经济政府采购力度，加大对数字政府建设的支持，推动医疗、教育、交通、政务等公共领域数字化转型；加大政府各部门数据的整合力度，打破数据孤岛；对政务数据开放共享实行“负面清单”管理，规范公共数据的采集、存储和管理，分级分类开放公共数据。二是扩大数字财政的应用场景，财政管理过程需积极引进数字技术，

不断提升财政数据采集、传输、处理、分析和决策的数字化水平，从目标管理、机制创新、结果应用等方面不断强化预算的监管效力。

## 完善适应数字经济发展的税收政策

数字经济的新特点对税收政策提出了新的要求。数字经济税收主要在数据分配环节和消费环节征税，区别于其他税收征收环节。针对税收的特性要制定税收优惠政策，避免重复征税。一是推进税制改革。加强数字经济企业的调查研究，分类明确行业税收征收环节和征收标准，根据不同数字产业的特点研究出台有针对性的税收优惠政策，对相关行业加强减免免税，严格落实退税政策。二是完善数字经济产业的产业税收政策。新增数据要素的抵扣项，降低企业数字转型成本；放宽软件企业和高新技术企业数字技术适用条件和范围，加大税收征收范围。三是完善数字经济的人才税收政策。重点完善支持数字经济技术人才培养的税收政策，对企业实际发生的职工教育支出及人才引进支出给予部分抵扣；按照科技成果转化减免企业一定的税收。

（本文为2023年河北省财政厅财政科研课题阶段性成果）

（作者单位：郝锋，保定理工学院；郝雷，河北省宏观经济研究院）

□王春雷

冰雪天地也是金山银山。伴随冰雪消费的快速升温，冰雪旅游已成为新的经济增长点和支撑点，“冷资源”正在赋能“热经济”。

随着北京冬奥会的成功举办，近年来我省冰雪旅游发展进入“快车道”，在携程发布的全国热门滑雪场TOP10中，我省以一己之力占据4席，数量居全国第一。据《中国滑雪产业白皮书（2022—2023）》显示，截至2022—2023雪季，我省拥有滑雪场数量达63家，仅次于黑龙江、新疆，位列全国第三。发展冰雪旅游，我省优势得天独厚。乘势而上打造冰雪旅游高地，化“优势”为“胜势”，必须瞄准“大冰雪”提升冰雪旅游发展质效，营造安全舒心的冰雪旅游环境，扩大冰雪旅游品牌影响力，持续让冰雪旅游散发“热效应”。

## 丰富消费场景，优化产业结构，瞄准“大冰雪”提升冰雪旅游发展质效

丰富、多元、个性化冰雪旅游消费体验是提升消费黏性的关键所在，是破解“一次性”消费困局，让“回头客”变“回头客”的不竭动力源泉。推动冰雪旅游高质量发展，我省要瞄准“大冰雪”提升冰雪旅游质效，坚持冰雪旅游场景焕新，全力构建多业态融合下全域四季冰雪旅游发展格局。

创新业态开发，构建“冰雪旅游+”多元融合消费场景。持续以冰雪旅游为核心打造特色鲜明、时尚新颖、“商、文、旅、体”多元融合的冰雪消费新场景，满足消费者一站式、沉浸式体验。要在产品打磨上推陈出新，围绕“冰雪+温泉康养”“冰雪+冀味美食”“冰雪+生态露营”“冰雪+民俗体验”等主题进一步拓展融合类冰雪旅游项目形式，主动延伸冰雪旅游产业链条。重点在太行山沿线、草原天路和国家1号风景大道沿线布局一批融合类冰雪主题度假区，全面升级“玩冰雪、泡温泉、尝美食、游美景、赏民俗”的消费场景和体验。

打破时空限制，优化全域四季的冰雪旅游发展结构。一方面，打造四季旅游产品体系，延续冰雪旅游的火爆势头，推动我省冰雪旅游热度常在、四季长红。丰富滑雪场、冰雪度假区的经营项目，发挥好演艺、节庆、赛事、研学、会展、休闲露营等载体的引流作用，引导各地因地制宜推出“春季踏青团建”“夏季避暑度假”“秋季观景摄影”等突破季节性与时限性限制的主题旅游产品。另一方面，鼓励、引导各地在重点景区景点、城市公园建设一批集冰雪运动、冰雪娱乐于一体的高山滑雪场、室内滑雪场、冰场、冰雪乐园，营造体验式、沉浸式的冰雪旅游消费新空间，扩大冰雪旅游目的地规模与丰富度，构建多点打造、因地制宜、全民参与的冰雪旅游格局。

## 强化服务保障，提升安全能级，全力营造安全舒心的冰雪旅游消费环境

对于冰雪旅游而言，服务质量不仅直接关乎游客体验，更是确保游客安全的重要防线。当前，冰雪旅游正在成为我省加强旅游强省建设的重要抓手，推动冰雪旅游高质量发展，必须始终坚持立足游客需求，将强化服务质量、提升安全能级作为实现跨越式发展的必由之路。

聚焦满意度提升，推动冰雪旅游服务精细化、品质化。一是要用暖心服务为冰雪旅游“保温”，重点强化接驳站点游客的“首道”服务保障。在机场、火车站、地铁等站点，开设专属柜台、安检通道，安排技术过硬的工作人员，为携带滑雪装备的游客提供更加便捷的出行服务，破解接驳站操作空间有限和游客出行时间紧迫难题。二是以精准对接游客个性化需求为导向，提升冰雪旅游品质化服务供给水平。根据游客群体需求，导入针对冰雪运动、亲子游乐、休闲度假、赛事训练等不同主题，满足多层次需求的定制化冰雪旅游服务，建立健全雪具租借、雪道选择、教练匹配、售后处理等全链条个性化服务机制。

构筑多重屏障，全方位提升冰雪旅游安全服务能级。一方面，聚焦重点地区、关键环节、重点节点，构建全方位、立体化的冰雪旅游安全保障体系。各地文旅部门要会同公安、应急管理、自然资源、市场监管、林业和草原等部门，定期开展冰雪旅游场所安全生产检查，将器材装备、人员配备、安全标识、防护措施等作为重点，加强对冰雪旅游场所安全管理的组织领导，切实强化冰雪旅游安全保障服务。另一方面，持续强化旅游安全服务的科技支撑，构建智能化冰雪旅游安全防护网络。在监测预警、应急处理与救援环节，充分运用互联网、大数据、人工智能等现代技术强化支撑保障，鼓励滑雪场建立智能监控和安全预警系统，推广无人机巡逻落地，建立健全应急广播体系，加强急救医疗服务网络建设，精准提升安全问题处置速度、效率。

## 增强国际视野，激发营销效能，切实提升冰雪旅游品牌影响力

流量经济时代，打好营销“组合拳”是保障冰雪旅游长红常新不可忽视的支撑要素。我省以冬奥为载体所塑造的冰雪旅游目的地形象刚刚凸显，必须着力寻找更为广阔的市场机会机遇，逐步占据国内市场优势地位，并进一步强化世界级冰雪旅游目的地形象。

提高国际化站位，以全球视野谋划推进冰雪旅游目的地建设。一方面，加快提升我省冰雪旅游品牌的国际曝光度。依托冬奥场馆积极承办国际、洲际等冰雪竞赛赛事，积极举办国际冰雪产业展会、论坛、推介会，提升我省在国际冰雪行业领域的影响力与话语权。另一方面，抓好我省冰雪旅游国际市场宣传推介环节。以推进崇礼“世界冰雪爱好者首选目的地”建设为载体，在韩国、新加坡、日本、英国、泰国等主要入境冰雪游客源地和境外直航城市、国际友好城市和友好合作关系城市逐步建立“河北冰雪海外体验中心”，持续强化我省世界级冰雪运动与休闲度假目的地的品牌形象。

抢抓互联网流量，利用新媒体平台借势打好“内容营销牌”。主动适应“一条短视频带火一座城”的文旅营销新趋势，瞄准内容营销将其作为冰雪旅游市场中链接游客与产品的全新纽带。加强对微博、抖音、小红书等社交媒体阵地的运用，通过邀请知名旅游达人分享推荐、公开发布旅游资讯、优化搜索引擎排名等途径，加快完善冰雪旅游新媒体营销体系，为我省冰雪旅游带来更高的口碑效应与影响力。

（作者单位：河北省社会科学院旅游研究中心）

投稿邮箱：hbjrbll@163.com

# 乘势而上 打造冰雪旅游高地