

聚焦河北经济半年报

全省工业经济稳中有升 稳中有进

生产和投资增速好于全国、快于同期

本报讯(长城网·冀云客户端记者赵晓慧 记者刘朋朋)规模以上工业增加值增长7.6%,高于全国1.6个百分点;工业投资增长14.1%,比全国工业投资增速高1.5个百分点;上云企业超过9.6万家,企业工业设备上云率连续三年全国第一……这是记者从省政府新闻办7月26日举行的“2024年上半年河北省工业经济发展情况”新闻发布会上获得的消息。省工信厅党组成员、副厅长马越表示,今年以来,全省工信系统锚定“把工业立起来”,大力推进新型工业化,加快发展新质生产力,上半年全省工业经济稳中有升、稳中有进,生产和投资增速好于全国、快于同期,顺利实现“双过半”。

工业生产稳中有进

规上工业增加值增速高于全国

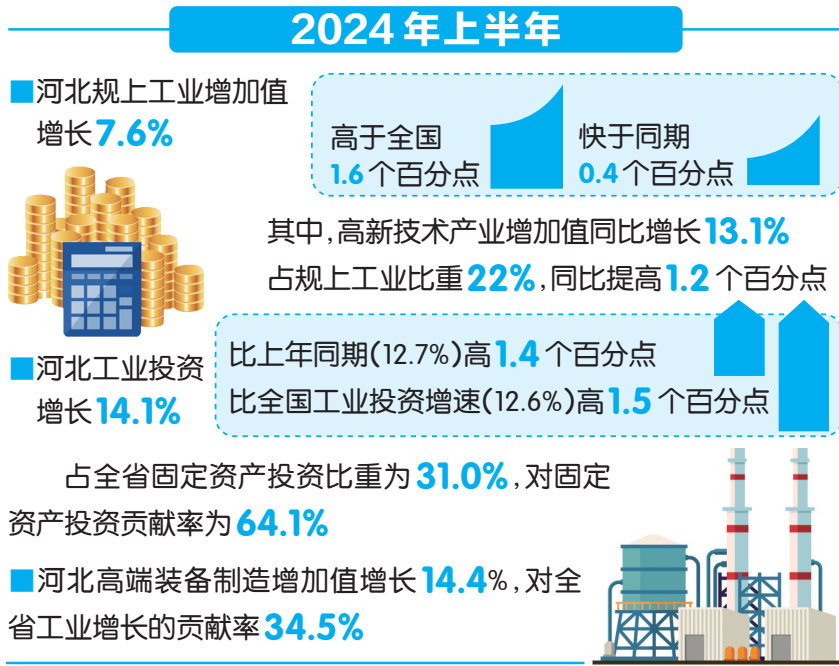
“上半年,我们完善工业运行分析体系,健全预测预警监测机制,强化部门协同帮扶,扭转了年初以来逐月回落态势。6月份,规上工业增加值同比增长9.4%。”马越介绍,1—6月,全省规模以上工业增加值增长7.6%,高于全国1.6个百分点,快于同期0.4个百分点。其中,高新技术产业增加值同比增长13.1%,占规上工业比重22%,同比提高1.2个百分点。

记者同时获悉,上半年,全省全部工业增加值占GDP比重为32%,其中制造业占GDP比重为26.3%,分别高于2023年末0.2个、0.4个百分点;实现工业税收1159.9亿元,占全部税收的比重为43.2%,工业经济在稳定宏观经济大盘中发挥了“压舱石”的作用。

工业投资加快增长

对固定资产投资贡献率达64.1%

上半年,我省抢抓大规模设备更新



政策机遇,实施重点项目攻坚工程,召开全省工业项目建设观摩培训会,谋划实施工业项目6371个。

1—6月,全省工业投资增长14.1%,比上年同期(12.7%)高1.4个百分点,比全国工业投资增速(12.6%)高1.5个百分点,占全省固定资产投资比重为31.0%,对固定资产投资贡献率为64.1%。

其中,高技术制造业投资增长31.4%,涌现出同光半导体碳化硅单晶衬底、中船派瑞氢能装备、京西智控智能悬架、石药集团智能制造灯塔工厂等一批高端高新项目。

主导产业支撑稳固

高端装备制造成工业增长“主引擎”

据马越介绍,上半年,我省九大主导产业中,高端装备、新一代信息技术、绿色

化工、新材料增长较快,累计拉动增长4.5个百分点。其中,高端装备制造在汽车制造、轨道交通装备带动下,继续发挥“主引擎”作用,1—6月增加值增长14.4%,对全省工业增长的贡献率34.5%。

此外,新一代信息技术产业随着国内消费类电子产品市场回暖,带动集成电路、新型显示等细分行业快速增长,增加值增长14.8%。新材料产业增长8.4%,分别环比回升1.1个、0.4个百分点。先进钢铁产业增长6.3%,对工业增长的贡献率21.5%,行业效益状况明显好转。

“三化”转型加快推进

企业工业设备上云率连续三年全国第一

加快高端化发展。加快产业重大关

键技术攻关,新增工业企业研发机构653家,金音乐器获批国家级文化和科技融合示范基地。加大创新型企业培育,新增创新型企业1182家、总数超1.48万家,专精特新中小企业1208家、总数6591家,争创国家制造业单项冠军企业14家。

加快智能化发展。持续推进“十万人上云”,上云企业超过9.6万家,企业工业设备上云率连续三年全国第一。加快京津冀工业互联网协同发展示范区、“工业互联网+安全生产”试点建设,我省工业信息安全指数排名全国第一。

加快绿色化发展。完善绿色制造体系,3个数据中心入选国家绿色数据中心,开展省级绿色工厂“企业绿码”试点,134家企业申领工信部“企业绿码”。推进工业节能节水,3家企业入选国家能效“领跑者”。

新质生产力加快培育

新动能带动作用明显

从产业结构看,高新技术产业增加值同比增长13.1%,占规上工业比重22%,同比提高1.2个百分点。

从战新产品看,新能源汽车产量16.6万辆,同比增长3倍,集成电路、传感器、锂离子电池、机器人产量同比分别增长135.4%、133.7%、111.3%、94%。

从新增企业看,1—6月全省新增规模以上工业企业703家,其中新建投产企业114家,分别比上年同期多370家、53家,新建投产企业拉动全省增速0.5个百分点。

从产业集群看,大力实施“共享智造”行动,培育领跑者企业403家,上半年107个县域特色产业集群实现营业收入1.5万亿元,同比增长9.5%。

石家庄国际陆港保税物流中心(B型)通过验收

本报讯(记者袁立朋 通讯员余陈军)7月25日,石家庄国际陆港保税物流中心(B型)正式通过联合验收组的验收。

2023年11月9日,石家庄国际陆港获批建设保税物流中心(B型)。省国际陆港有限公司严格对照建设标准,把控各个施工环节,用时8个月完成了建设。石家庄国际陆港保税物流中心(B型)位于高邑县石家庄国际陆港园区东南部,占地面积84123平方米,仓储总面积52770平方米,场所内设置集装箱露天堆场、装卸区、查验平台、仓库等区域,可以面向国内外两个市场进行采购、分拨、配送,货物在保税中心内可自由流转,享受进口货物入中心保税、出口货物入中心退税等优惠政策,大大提升通关效率。

保税物流中心(B型)正式验收通过,将进一步推动石家庄国际陆港链式产业集群的高质量发展,进一步助力石家庄国际陆港粮食、医药、农资、有色金属、商品车等产业链的延伸拓展,进一步打通生产、流通、贸易、消费各个环节,吸引更多外向型产业项目集聚,全面提高石家庄国际陆港国际影响力和竞争力。

两部门联合预警 提前预防玉米南方锈病

本报讯(记者贾宏博)7月26日,省气象局和省农业农村厅联合发布玉米南方锈病气象风险预警。预计7月27日至29日台风“格美”残余涡旋影响我省,其外围暖湿气流将携带玉米南方锈病孢子跨区传播,适温、高湿的气象条件十分有利于玉米南方锈病的远距离传播、沉降侵染和流行危害。我省大部分地区玉米南方锈病流行气象风险高。

建议广大种植户要坚持预防为主的原则,在降雨过后,选用新型高效、持效期长的药剂进行“一喷多促”,提前开展预防和早期防控。同时,在发病初期或根据病害监测预报,及时开展应急防治,根据田间病情发生发展情况和气候条件,科学安排施药防治次数,避免病害发生流行或减轻危害损失。

百姓看联播

煤炭“电梯”世界第一

煤炭生产出来后,如何运到矿井上?答案是使用煤炭刮板输送机,就像乘坐“自动扶梯”一样。要问全球生产这种设备哪家强?就在张家口。

张家口自主研发出了世界首台套8兆瓦超长运距智能刮板输送机,让煤炭“电梯”有了升级版。生产出这一升级版煤炭“电梯”的企业,是中煤张家口煤矿机械有限责任公司。这是一家有着近百年历史的央企,主打产品刮板输送机成套设备。这套产品也是全国制造业的“单项冠军”产品。

这款升级版煤炭“电梯”牛在哪?首先,它是“全球最大”。这次试运转成功的8兆瓦超长运距智能刮板输送机,装机容量突破8兆瓦,是目前全球行业最大型号产品。与之前的产品相比,具有超大功率、超长运距、超大运量、超级智能等特点,可满足3米以上特厚煤层、年产2000万吨工作面配套需要,每小时能输送煤炭6000—8000吨、输送长度400—600米,主打一个高效!再一个就是满满科技感。这种新设备,在智能变频永磁驱动技术应用上实现了巨大突破,驱动装置集永磁电机、变频器、减速机及紧链装置于一体,产品体积减小30%、能耗降低5%。

该公司董事长彭亮向记者介绍:“中煤张煤机将在能源装备制造行业中勇担‘链长’,‘张垣’品牌刮板输送机成套设备服务全国1746个煤矿、2498个工作面,为能源企业提供提供高端装备支撑。”

(长城网·冀云客户端记者 李鹏飞 熊睿琦)



扫码看视频

一桥“飞”两地 京冀再“牵手”

(上接第一版)

党的二十届三中全会提出,要完善国家战略规划体系和政策统筹协调机制,完善实施区域协调发展战略机制。

“全会对我们进一步全面深化改革做出了新的部署,为今后一个时期我们的发展改革工作指明了前进方向,提供了根本遵循。”省发展改革委体制改革处处长王立刚表示,接下来,省发展改革委将以经济体制改革为牵引,以改革促发展,深入推进京津冀协同发展,努力破解制约协同发展的行政壁垒和体制机制障碍。

织密安全网 奋战主汛期

预计27日到29日,我省南部、中东部地区将先后出现暴雨到大暴雨 以充分准备有力行动防范应对“格美”

本报讯(长城网·冀云客户端记者高琳哲 通讯员申莉莉 张娜)今年第3号台风“格美”已于7月25日19时50分前后在福建省莆田市沿海登陆,26日17时前后移入江西省境内。据省气象台最新预报,预计27日下午到29日上午,我省南部、中东部地区将先后出现暴雨到大暴雨(80—180毫米),局地特大暴雨(250毫米以上),单点极值可达500毫米,具有一定的极端性,小时雨量30—80毫米/小时,最大雨强100毫米/小时以上,主要降水时段集中在27日夜间到28日夜间。降雨时局地伴有雷电、短时强降雨、短时大风等强对流天气。28日夜间到29日,东部地区和渤海海域有偏南风5到6级,阵风7到8级。

为做好台风“格美”残余云系带来的强降雨和大风天气防范应对工作,省气象灾害防御指挥部办公室于7月26日晚印发通知,要求各地各单位进一步强化风险意识、底线思维,以充分的准备和有利的行动提前做好各项防范应对工作,切实保障人民群众生命财产安全。

通知要求,各级气象部门要加密监测频次,充分发挥新资料、新技术应用,加强国省市县联合会商研判和区域联防,切实提高台风减弱后移动路径、降雨落区和强度预报的准确性和精准性,做好有针对性的灾害风险影响和预估分析,及时滚动发布气象灾害预警信号,严

格落实高级别预警和临灾“叫应”机制,积极发挥“闪信”和预警精准靶向发布技术作用,多渠道发布和传播气象灾害预警信息。应急管理、水利、自然资源、住房和城乡建设等部门要加强与气象部门的合作和信息共享,及时研判山洪、地质灾害、城市内涝等灾害风险。

通知强调,各地各单位要及时关注气象部门发布的最新天气预报和气象灾害预警信息,以气象灾害预警为先导,按照各自职责全力做好部门联动和应急准备工作。要认真落实《河北省气象灾害防御指挥部办公室关于极端天气停课、停工、停产、停运、停业工作的指导意见》,必要时果断采取“五停”措施。要突出太行山区南部、燕山山区、雄安新区、环首都地区、蓄滞洪区以及灾害恢复重建区等关键区域,深入排查整治风险隐患,加强高速公路、国省干道、桥梁、涵洞、地铁隧道安全防护,不间断巡护巡查各类水库、薄弱堤段、行洪河道、关键堤防和旅游景区等,细化灾后恢复重建工程度汛措施,确保重要堤防水库和基础设施安全,突出山区山洪多发区、地质灾害隐患区重点监测预警,及时发现和处置安全风险。相关单位要备足物资和救援力量,全方位做好救援准备工作。要加强统筹协调和超前预警,必要时按照《河北省防汛避险人员转移条例》提前果断转移危险区群众,确保人员安全。



石家庄市城管局供图

本报讯(长城网·冀云客户端记者闫思宇 武新杰 韩建强)“雨情就是命令!我们会密切关注天气动态,一旦出现降雨情况,将按照2024年石家庄市城区防汛应急预案,人员设备到岗就位,加强巡查,确保城区安全度汛。”石家庄市城管局防汛办的工作人员杜锡淳说。石家庄主城区刚刚经历了一次考验。7月24日,降雨如约而至。这次平均降雨量38.5毫米,属于“大雨”级别,石家庄主城区没有出现积水路段、道路断交这些“老毛病”。

杜锡淳告诉记者,为了应对本轮降雨,石家庄市城管局做到了“三个提前”,把城市排涝工作“拉满弓弦”。

先是提前开闸降坝,腾空库容,确保排水通畅。在降雨到来之前,开启民心河沿线100座闸门,降低橡胶坝、钢坝,让民心河保持0.5米低水位运行,为城区排水腾出河道容量。

再是提前布防抽排设备。全市53台大型抽排设备,在降雨前就已布防在容易积水的路段和地道桥等区域,只要发现积水,就能及时启动抽排。

此外,城管系统7000多名防汛人员紧盯降雨过程,提前上路到岗。环卫中心根据降雨情况,组织各区环卫工人及时循环清理各路段收水口堆积的落叶、垃圾、污物,确保路面排水通畅。

做好“三提前” 迎战强降雨

(上接第一版)区块链等现代信息技术在农业生产领域的应用,以智慧农业建设为主体,从数字监测、智能生产和精准作业三翼发力,构建了“一体三翼”智慧大田生产模式。目前,省级以上现代农业示范园区智慧化率超过50%,亩均增产20%,节本增效25%以上。

种子“芯片” 夏粮丰收的“关键密码”

近日,晋州市周家庄乡种粮大户刘红兴奋地告诉记者:“今年我种了50多亩小麦,经过这次测产,以后种‘马兰1号’更有信心了,争取明年产量还能再提高。”

高产离不开良种,种子技术是最核心、最基础、最重要的一项农业技术,与产能提升、提高单产息息相关。

上半年,全省夏粮平均亩产443.1公斤,增长0.8%。

河北是全国13个粮食生产大省之一,也是小麦主产区,小麦常年播种面积和产量占全国10%左右。良种对产量的贡献率超过43%,进一步推动小麦品种升级改良对提升粮食产能意义重大。

我省不断加强与中国科学院等高校院所的对接合作,发挥科技创新的关键作用,开展育种技术攻坚,真正做到向农业科技要粮。

辛集市是国家制种大县,有近50年的小麦育种历史,在马兰农场与15个科研院所开展技术合作。近年来,马兰农场在节水高产小麦“育繁推”方面取得重大突破,培育了“马兰系列”等优新品种11个。

据了解,“马兰1号”2023年成为列入农业农村部主推河北省唯一的小麦新品种,去年推广种植500多万亩,是河北推广最快的小麦品种之一。今年麦收期间,“马兰1号”进行了从试验田到生产田的测产,交出了一份

令人满意的“答卷”,实现了“从专家试验田到百姓生产田”的新跨越。

科技创新 让盐碱地破“碱”重生

“农技专家与我们面对面交流沟通,让我们对旱碱变的种植技术、发展前景和优势等有了深入了解。”沧县和胜农业合作社负责人徐树祥说。

当前,沧州市旱碱麦“十百千”专项行动正如火如荼进行,活动以“组建十支队伍,举办百场活动,惠及千个村庄”为目标,组织专家深入村庄,为旱碱麦扩面、增产增收提供技术支持。

河北盐碱地资源非常丰富,去年经调查核验全省有570.25万亩盐碱耕地。

我省坚持“以种适地”同“以地适种”相结合,不断挖掘盐碱地开发利用潜力,提高农业

综合生产能力,构建盐碱地农业全产业链发展格局,扎实做好盐碱地特色农业大文章。

目前,我省推进盐碱地综合利用工作取得良好成效,初步形成轻度盐碱地粮油种植模式、中度盐碱地粮饲轮作模式和重度盐碱地生态修复模式,粮经饲统筹发展格局初步形成。

“经过研究我们发现,盐碱地种植苜蓿后,可以大幅度降低土壤中的盐含量,土壤肥力得到明显改善。”省农林科学院农业资源环境研究所副研究员刘振宇介绍。

经过多年的研究探索,省农林科学院资环所的专家们构建了“苜蓿—小麦玉米轮作5+2技术模式”,与传统冬小麦—夏玉米轮作种植模式相比,小麦玉米单产提高40%至50%。

在加强盐碱地改造提升方面,我省将统筹治水改土措施,分区分类开展盐碱耕地治理改良。

据了解,河北安排资金2.52亿元,在黄骅、曹妃甸等13个县区建设盐碱地高标准农田18万亩,盐碱耕地高标准农田项目区土壤耕地质量不断提升,耕地产出能力明显提高。

此外,今年河北加速推动农业生产方式从传统农业向现代农业转变,推行全程精细化管理,充分发挥体系专家、农技骨干、“一村一名农技员”三支队伍作用,落实耕种管收各环节关键技术措施,环环紧扣抓好农业生产,因地因苗加强精准指导和精细服务,为夺取粮食丰收提供有力支撑。

省农林科学院相关负责人介绍,我省将扎实推进玉米单产提升工程,对夏种作物做好田间管理,组织农技人员深入田间地头,指导农户做好科学管理,持续做好农作物病虫害的监测以及动态管理;同时科学做好防汛抗旱工作,全力抓好秋粮生产,进一步夯实全年粮食丰收基础。