

强力抓好文化振兴 铸造乡村振兴的硬核灵魂

□张楠

我国脱贫攻坚已经取得了全面胜利,习近平总书记反复强调:“要巩固好脱贫攻坚成果,推动脱贫攻坚和乡村振兴有机衔接,让脱贫基础更加稳固、成效更可持续。民族要复兴,乡村必振兴。乡村振兴是实现中华民族伟大复兴的一项重大任务。”完成这项重大任务,需要多措并举,做好乡村振兴大文章。在这篇大文章中,乡村文化振兴举足轻重。我们应该强力抓好文化振兴,铸造乡村振兴的硬核灵魂。

文化振兴是乡村振兴的重要支撑。习近平总书记指出:“要推动乡村文化振兴,加强农村思想道德建设和公共文化建设,以社会主义核心价值观为引领,深入挖掘优秀传统文化农耕文化蕴含的思想观念、人文精神、道德规范,培育挖掘乡土文化人才,弘扬主旋律和社会正气,培育文明乡风、良好家风、淳朴民风,改善农民精神风貌,提高乡村社会文明程度,焕发乡村文明新气象。”乡村振兴是全面建设农村现代化的序曲。十四五开局,第二个百年奋斗目标启航。全面建设社会主义现代化国家,农村现代化是重要组成部分。全面建设农村现代化,文化振兴是保障。只有文化振兴,才能提高农村农民的现代化素养,才能激励农民掌握更多的现代化技术,从而,促进产业发展,提高创收能力,提高农民幸福指数。

乡村文化振兴必须走特色发展之路。每个区域都有每个区域的特色文化,越是特色的越是有生命力,乡村文化振兴应该走特色发展之路。河北要以社会主义核心价值观为引领,深化中国特色社会主义和中国梦宣传教育,大力弘扬燕赵文化、西柏坡精神、赶考精神,加强爱国主义、集体主义、社会主义教育;深入实施文化惠民工程,强化村民中心、综合文化服务中心、文化广场、农村大喇叭、村图书室等基层文化设施建设;传承发展特色民俗文化、农耕文

化、非物质文化遗产、传统手工艺,保护文物古迹、传统村落、民族村寨、农业遗迹。总之,要根据区域历史文化、传统文化、红色文化,打造富有地方特色的文化品牌,让每一个地方都能有自己的文化名片,形成燕赵乡村文化百花齐放的美好局面。做好乡村文化振兴的特色工作必须抓住“农”字文化之根。乡村文化振兴不同于城市文化振兴,必须姓“农”,围绕农村、农民、农业下功夫。

围绕农村,要打造好乡土文化振兴。一方水土养育一方人,养育人的物质生存,养育人的精神生存。每一个村落都有自己独特的文化韵味,关键是我们要去挖掘,去研究,去传承,去创新,让乡土文化从历史中走来,在今天熠熠生辉,走向美丽未来。这需要做好村史编辑工作,古建筑维修工作,乡村古树调查工作等等。河北提出,要传承发展特色民俗文化、农耕文化、非物质文化遗产、传统手工艺,保护文物古迹、传统村落、民族村寨、农业遗迹;支持发展农村地区优秀戏曲曲艺、民间文化,鼓励发展具有地方特色的民间艺术活动,打造富有地方特色的文化品牌;深化拓展“我们的节日”主题活动,积极引导农村文化健康发展。这是打造乡土文化的关键之举。

围绕农民,要打造好家风文化振兴。家风,承载着一个家庭或家族的文化氛围、理念、价值观和人生观等,是一个家族代代相传的体现家族精神风貌、道德品质的家族文化风格。家风文化的力量在于明是非、知廉耻、懂礼让、守本分、致良知,是治家治国、修身处世的重要载体,对家族的传承,民族的发展都起到重要的影响,是乡村文化振兴的重头戏。乡村文化振兴,家风文化振兴不可缺。一方面,这是家庭文化建设的必须内容;一方面,这是农村农民素养提升的载体。河北盐山县450个行政村开展了家训挂门楣活动,根据各村地域特点、文化特色、村容村貌和群众家训内容“私人”订制家训门牌。与家训相呼应,村训、邻里

公约也同时上墙,同时还建设了优秀家风故事文化长廊。河北各地组织开展“美丽庭院”“最美家庭”“好媳妇好儿女好公婆、星级文明户”创建活动,引导农民讲文明、树新风。实施婚丧嫁娶革新行动,破除大操大办、厚葬薄养、人情攀比等陈规陋习,涵育勤俭节约的文明风尚。家风文化已经成为乡村文化振兴的一个喷口,释放出强大的文化能量。

围绕农业,要打造好农耕文化振兴。农业现代化,乡村振兴,农耕文化必须与时俱进,今天,我们应该大力发展农耕旅游文化,让其成为乡村文化振兴的标志,乡村振兴的经济增长点。深化“三下乡”、文化进万家、志愿服务、农村电影放映、戏曲进乡村等活动,推进农村远程教育、文化资源共享和户户通升级工程。引导农民依托特色历史文化资源、农业生产特点,发展农村旅游文化产业。由于地理区位不佳等因素,河北农村地区经济较为落后,但却保留下来优美的自然风光,生态环境几乎没有受到太大的破坏。旅游资源普查结果显示,河北三级以上乡村旅游资源达到1035处。在当前建设生态文明的过程中,河北乡村原生态的自然环境和

民族文化,是其最大的比较优势。河北省委、省政府将旅游发展作为农村经济结构调整的重要途径,把旅游发展作为推动扶贫开发和促进生态保护重要举措。为进一步加快推进乡村旅游发展,河北省委、省政府提出要把乡村旅游发展作为统筹城乡发展和社会主义新农村建设的重要载体和工作抓手,发展乡村农耕文化,促进农村旅游文化产业大发展。

深入挖掘、继承创新优秀传统乡土文化,开展多种形式的群众文化活动;推进农村移风易俗,加大对高价彩礼、人情攀比、厚葬薄葬等不良风气治理。乡村文化振兴应当融合家风文化、民俗文化、红色文化、现代文化、农耕文化为一体,进而打造淳朴民风、文明乡风,形成独特的乡村文化特质,增强乡村集体的凝聚力和向心力。要加强乡村文化服务队伍建设,不断激发乡村文化的独特魅力,积极探索乡村旅游产业发展新路子,让乡村文化与城市文化比翼齐飞,各具特色,让乡村文化成为中国乡村振兴画卷的靓丽一笔。

(作者单位:西北农林科技大学马克思主义学院教师、西北农林科技大学廉政文化研究中心成员)



□许凯

创新党建工作方法可以从四方面入手:
思路切入要符合企业实际
活动开展要增强时代感和针对性
载体设置要有“票房意识”
素质铸造要具有政治和经济双重属性

跟上时代发展步伐 创新党建工作方法

成事必有其道,干事须得其法。同样一项事业,为何不同的人去干会有不同的结果,具体原因虽然很多,但其中的关键在于是否能掌握干事创业的方法论。科学的工作方式方法是实现工作目标完成任务的必要保证,方法要科学的要求是要遵循管理、领导、组织的科学规律,根本上是加强党的执政能力建设,能力是对科学方法具体运用的综合体现。毛泽东同志说过:“我们不但要提出任务,而且要解决完成任务的方法问题。我们的任务是过河,但是没有桥和船就不能过。不解决桥和船的问题,过河就是一句空话;不解决方法问题,任务也只是瞎说一顿。”解决桥或船的问题就是解决工作方式方法问题。要努力转换思维模式,坚持以开放的理念和思路对党建工作进行重新审视、重新定位,积极寻求党建工作新思路、新载体、新举措、新手段,不断拓展基层党建工作新领域、新空间,不断优化党建工作新模式,使企业党组织真正成为落实党的路线方针政策和各项工作任务的战斗堡垒。

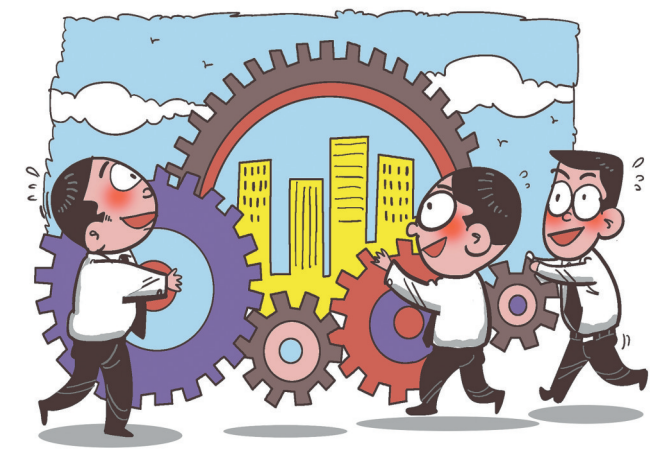
创新党建工作方法,思路切入要符合企业实际。企业发展、效益提升是党建工作的目标,是评判党建工作成败的关键。要通过党建工作提高党的领导作用,增强国企的凝聚力、向心力和战斗力,进而满足国企党建工作和改革发展的效益追求,提升党建效益,开创党建工作新局面。按照“围绕中心、服务大局,拓宽领域、强化功能”的要求,运用现代管理方法和思路,通过“融入企业中心、融入行政部署、融入职工实际”,做好党建工作的统筹安排和科学管理,针对性地把企业总体目标进行科学合理的分解,具体落实到经营、管理、生产、安全等各个环节,既要在量上做到“精”,又要在质上做到“细”,从而把企业的效益目标、任务和落实要求落实到每个专业、每个岗位,成为全体职工的自觉行动。党建工作思路如果脱离企业实际,那么必然无法实现其价值和效果,甚至会使党建工作流于形式、成为摆设。

创新党建工作方法,活动开展要增强时代感和针对性。结合业务和党员干部的思想实际,突出“政治性、针对性、有效性、渗透性”,积极开展内涵丰富、生动活泼、形式新颖、喜闻乐见的活动,增强活动的生动性和参与度,性活动在化解矛盾、理顺关系、调动积极性等方面取得新成效。比如,采取均等要素间组合互补的形式,进行强强联合。充分调动党组织与工会组织的主观能动性,实施的“党工共建”,并在此基础上拓展参与对象范围,推行的“党群共建”等等。推动党建工作从静态管控转向动态管控,从保密封闭转向党务公开,从单向灌输转向多维交流,从事后反馈转向全程参与,以信息化、网络化拓宽党员、职工群众的监督渠道,提高党建工作活力和水平。

创新党建工作方法,载体设置要有“票房意识”。我们既不能摒弃以往常见的、普遍采用的那些传统方法,比如,发挥榜样的力量,运用正面典型,进行正面引导,让广大党员学有榜样,赶有目标。同时,要顺应“党建+”“互联网+”工作要求,搭建新平台。一是坚持“顶层设计”与“基层探索”良性互动。基层党建既要有高度的“顶层设计”,又要有尊重民意的“基层探索”,并实现两者之间的良性互动。二是坚持“创新发展”与“传承延续”一体对待。基层党建既要追求创新,更要坚持已有的好经验、好做法。当前在创新基层党建过程中,要坚持在“传承延续”的框架下进行“创新发展”,并持之以恒。避免导致每年重起炉灶,导致公共资源浪费。三是坚持“行政化推动”与“民主化参与”相协同。当然,仍然需要通过一定“行政化推动”的方式推进基层党建工作,以加强执行力、责任心。基层党建工作中,有时过程比结果更重要,如果程序到位、民主协商,即使结果没有预期的好,群众往往也能理解能接受。

创新党建工作方法,素质铸造要具有政治和经济双重属性。如果党务工作者不懂业务,则无法领导企业实现国有资产保值和增值的营利性,无法承担业务领导岗位的工作。在实际工作中,部分党务工作者缺乏群众工作的能力,不会讲群众话、不会做群众事。面对职工群众的合理诉求推诿扯皮,在参加业务工作时对职工群众颐指气使,处理复杂的群众矛盾时简单粗暴。这些行为严重地影响了党组织在党员、职工、群众中的威信和形象,极大地损害了党员、职工、群众对党的认同感。党务工作者作为企业思想政治工作的中流砥柱,是企业党性教育的先锋、模范带头的榜样。党务工作者通过提升自身的能力素质,增强自身的政治敏锐性,将党员、职工、群众牢牢凝聚在党的周围,积极参与到企业的经济建设中去,协助国有企业少走弯路、错路,尽快实现可持续发展。学习是提高能力素质的根本途径。党务干部必须把学习当作政治责任,当作使命任务,当作价值追求,既要提倡俯而读、仰而思,更要提倡起而做、躬而行,学以致用、用以促学、学用相长,在学习实践中不断改造思想、提升能力、促进工作。

(作者单位:冀中能源峰峰集团物资供销分公司)



增强运河文化遗产的体验性

——以沧县兴济镇为例

□于园园 安琪 郭晓月

沧县兴济镇依托丰富的运河文化遗产、深厚的历史文化资源和独特的美食文化资源,积极探索运河沿线特色小镇的建设,取得了初步经验。但建设中也存在着运河资源利用不足、文化遗产保护与展示水平较低、小镇特色不明显的问题。根据现有资源和面临问题,兴济小镇宜采用非开发型复兴与开发型复兴相结合的发展思路,将运河资源创新融入生产生活,增强运河文化遗产的体验性,在特色小镇的发展中强化品牌形象定位、全方位打造兴济特色品牌,以此促进小镇经济与文化的全面提升。

特色小镇建设中的问题

兴济镇是典型的依托运河而兴盛起来的小镇,运河是兴济在特色小镇建设中最核心的物质遗产。兴济镇在特色小镇建设过程中开展了大量工作,但仍然存在一些问题。

沿线运河资源利用不足。运河沿线小镇最宝贵的资源是运河生态环境与文化遗产,这些资源是沿线镇村发展乡村旅游的重要支撑。兴济镇在打造特色小镇的过程中,忽视了对运河文化的活态传承与利用,单纯停留在运河景观的展示层面,导致游客难以从兴济人民的日常生活生产中感受到浓郁的运河文化。这种“见人见物难见生活”的资源利用模式制约了兴济小镇运河特色的打造。

文化遗产保护与展示水平较低。文化遗产的挖掘、保护与展示是一个有机连续的过程,但展示层面仍以简单的文物陈列为主,一方面,难以将传统的祭祀、农事活动、庙会和民俗娱乐进行“活态”的文化展示;另一方面,旧址古迹与文化景观的损毁严重,缺乏可感的历史空间,制约了人们对历史文化的切身体验。

宣传力度不足,特色展现不明显。兴济镇在特色小镇建设过程中重点突出美食特色,可谓独辟蹊径。但是在实际发展过程中存在宣传力度不足、特色展现不明显的问题。目前

宣传中对运河美味背后所承载的地方风俗、方言、童趣、童年记忆等特色历史文化挖掘还不够,美食故事讲述不足,导致小镇特色不够鲜明,在传播中建构兴济运河的文化符号、打造兴济运河文化品牌任重道远。

非开发型复兴与开发型复兴相结合

特色小镇的建设,需要充分考虑当地资源现状和发展任务,因地制宜采取适合的策略。梳理当前兴济特色小镇建设面临的任务,宜采用非开发型复兴与开发型复兴相结合的建设思路。“非开发型复兴”依赖国家拨款和政府推动,改善地区生态环境与区域居民的基本生活、基础设施。而“开发型复兴”需借助资本运作,旨在推动城镇功能更替。运河沿线特色小镇的建设涉及文化遗产保护、河道水系治理、生态环境保护修复和文化旅游融合发展等多方面任务,任务繁重,资金需求量大。长远来看,政府全额拨款建设也面临着现实困难,因此,拓展融资渠道,引进战略投资方,形成多渠道、多元化资金筹措的机制,可以有效解决目前以政府为资金投入单一主体的现实困难。2019年6月30日,沧州大运河建设发展有限公司正式挂牌成立,该公司作为市政府指定的出资单位,和社会资本对接。在寻求社会资本、多主体参与运河开发方面,沧州市城区进行了有益尝试,兴济镇在具体建设中也适当开拓社会资本参与渠道。从兴济镇在特色小镇建设过程中面临的发展任务来看,兴济段大运河沿线的污染治理、生态补偿和居民生活环境的改善需要进行“非开发型复兴”;而运河景观建设、部分文化遗址的复原、特色街道的开发,进而到整个城镇由农业为主的职能向产业、文化、旅游“三位一体”城镇职能的转变,则需要进行具有明显“开发”性质的“开发型复兴”。

特色小镇的发展策略

兴济特色小镇的建设要建立在运河生态保护与文化保护的基础之

上,对接乡村振兴等战略,进一步深入凝练地域文化特色,发展特色文化产业,打造出兴济镇特色品牌。

充分利用运河资源,创新融入生产生活。充分利用运河资源,首先要充分保护现有运河资源,在政府各部门的统筹协调之下加快河道疏浚整治、沿岸生态恢复,长远来看要加强生态补偿。其次,要对其文化内涵进行开掘,对典型遗址、典型事件、典型人物、重要风俗文化、相关文学作品进行梳理与保存,丰富兴济代表性的皇后文化、驿站文化和漕运文化的内涵与外延。

充分利用运河资源的关键是使运河资源有机融入沿线村庄的生产生活,真正做到“见人见物见生活”。兴济农耕文化深厚,可将农业生产与运河生态文化保护相结合,利用“露天博物馆”模式,将农业相关的农田、农具、秸秆等元素进行展示,也可以将运河沿线的特色农事活动和非遗技艺进行露天展演,使之成为露天博物馆中的展品;可以创新利用地景艺术模式,通过农田、林地造景的方式,在广阔的空间下产生令人震撼的艺术效果,增强兴济运河文化品牌的表现力。通过这些方式将生态保护与文化创新展示相结合,用低成本、低消耗的方式将兴济运河沿岸的“生态美”与“文化美”与现代生活连通。

提升文化遗产展示水平,增强文化体验性。增强文化遗产的体验性,其核心在于有效整合文化时空,其中空间是重要的物质载体。在兴济运河文化中“运河”是最为核心的场景,但其景观遗产损毁较为严重,因此有必要有条件地恢复部分古迹遗址和历史文化景观。搭建完兴济历史空间的“骨骼”后需要进一步充实“血肉”,即兴济文化中可用于游客观赏体验的具体内容和古代仪式化流程化的生活方式,比如复建张皇后的娘娘庙作为展示兴济文化的名片,直观展示张皇后的文化历史;娘娘庙也可作为特色文化展示区、休闲区,在此举办祭祀、庙会等活动以增加文化的动态体验性,使人们可以在古今相同的空间内体验古代生活;还可以借助声、光、

电等现代科技,对古代生活进行艺术化的展演与再现,运用VR、AR等先进技术,帮助人们消除时空距离、畅游运河。

强化品牌形象定位,打造兴济特色品牌。大运河是流动的文化长廊,运河风情与不同的地域文化相结合,为运河文化注入了丰富多元的内涵。运河沿线特色小镇建设成败最为关键的点还是能否凝练出独特的文化特色,寻求到差异化发展之路。因此,针对兴济的文化资源优势可以突出象征兴济运河节点的“乾宁驿”和展示兴济独特历史的“张皇后”两个文化符号,打造兴济特色小镇的“文化+美食”品牌。首先,要建设兴济品牌识别系统。对于当前阶段而言,兴济小镇首先要打造最基础的品牌视觉识别系统,提炼出统一的标识,并将这一标识应用在小镇的特色园区、美食、活动及相关衍生品上,使消费者形成统一的品牌印象和独特的品牌联想。其次,要创新品牌表达方式和传播形态。借助新兴的短视频、直播等传播手段,对兴济特色小镇的运河文化、皇后文化、美食文化进行可视化传播,以消费者喜闻乐见的方式盘活兴济传统文化资源,丰富品牌内涵;用活动带动品牌传播,实现兴济特色品牌的落地,如可定期举办“运河美食节”,并加大力度将此打造成兴济的超级品牌,提升小镇知名度和美誉度。

运河沿线特色小镇的建设既是运河文化带建设的重要举措,也是落实乡村振兴战略的题中之义,可助力沿线镇村成为以运河文化为特色,使农业、文化与旅游相互融合的“田园综合体”。在运河特色小镇的建设中要充分挖掘自身资源优势,因地制宜,打造特色品牌,真正在创新发展中推动大运河文化的动态保护与利用。

(基金项目:2020年度河北省文化艺术科学规划和旅游研究项目“河北省大运河沿线特色小镇的发掘与培育研究”,编号:No.HB20-QN014)

(作者单位:沧州师范学院 齐越传媒学院)