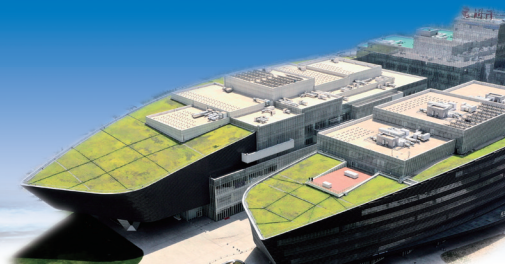




New Growth Drivers
New Opportunities

新动能 新机遇

中国·廊坊国际经济贸易洽谈会(网上)



文安 奋力夺取疫情防控和经济社会发展“双胜利”

外引项目 内优环境

文安县面积1037平方公里,共辖13个乡镇、383个行政村、5个国有农场、1个省级开发区(一区三园)。北距北京市中心110公里、北京新机场75公里,943公交专线直通北京;距天津市中心50公里,京德高速在文安设有三个出口;西与雄安新区毗邻,陆路接壤约15.4公里,大清河水系与白洋淀一脉相连,西通雄安、东进渤海,主河宽600-1000米,兴隆官、史各庄、大留镇及赵各庄4个乡镇,共51个村历史上曾隶属雄县。京九铁路、廊沧高速与106国道贯通南北,四通八达的交通网络日臻完善。

近年来,文安县坚持“外引项目、内优环境”,全面唱响“西有雄安、东有文安”发展优势,探索制定全员招商、增收聚财、项目入驻“两个不见面”等“九项重点工作”方案,持续营造集中精力抓发展的浓厚氛围,不断凝聚弯道超车、跨越赶超的发展力量,县域综合实力迈上新台阶。

2020年,新冠肺炎疫情发生以来,县委、县政府一手抓疫情防控,一手抓复工复产,按照省委、省政府提出的“三包四帮六保五到位”工作要求,结合廊坊市“万名干部入企联络服务”活动,成立了复工复产专班,组织25名县处级领导干部、375个乡镇服务组,对1411家重点企业进行调研和帮扶。同时,在规上企业设立驻厂员,全力帮扶企业复产达产,奋力夺取疫情防控和经济社会发展“双胜利”。

精准帮扶复工复产

为加快推进企业复工复产,全力破解企业“疫”中之困,文安县启动“保姆式”复工复产举措,精准实施“一企一员”“一厂一策”专项机制,及时对企业开展服务、指导和监督等定向帮扶,组织有需求企业加大与金融、财政、税务、人社等职能部门和行业对接,充分用足用好各项援企稳岗政策,全力打通复工复产制约瓶颈,确保重点企业生产线火力全开,跑出复工复产“加速度”。

加强金融支持,促进企业全面复工复产。该县抢抓上级惠企政策“窗口期”,研究制定了《应对新型冠状病毒肺炎疫情影响支持中小企业共渡难关的十二项措施》,从延期缴纳税款、减免税费、优化退税服务、降低房租成本、实施援企稳岗政策、缓缴社会保险费、加大信贷支持力度、降低企业融资成本、强化增信服务、加快兑现进度、开展重点企业帮扶、保障企业如期复工复产等12个方面给予政策保障,用心用力与企业共克时艰、共渡难关。

一季度为企业减税约4736.45万元,阶段性为1226家企业减免养老、失业、工伤等社保费用858.93万元,与建行、国开行、农发行等签署战略合作协议,申请了116.67亿元专项资金。各金融机构紧紧围绕上级各项政策,根据本行实际,相继出实招、主动跟进,通过加大信贷投放、降低企业融资成本,承诺疫情期间不抽贷、压贷、断贷,为疫情防控和企业复工复产提供了强有力的金融保障。

企业复工,关键在人,重点在管理。该县以人为本,严把企业管控关,切实解决阶段性用工难题。解决员工返厂问题。按照领导层领先、中间层跟进、一般员工最后的原则顺序返厂,做到一人一档。针对湖北籍员工返岗问题成立湖北籍员工返岗帮扶专班,采取“点对点、一站式”的管理办法,精准输送务工人员安全出省返岗,近万名湖北籍员工无一例症状感染者。解决员工安置问题。本地员工确实需要每天往返的,协调村街和企业建立了一信、一证、一卡制度(“一信”是单位工作证明信,“一证”即出入通行证,“一卡”是人员健康登记卡),实现“两点一线”闭环管理。解决用工保障问题。通过电话、QQ群、企业用工微信群等“不见面”方式,实时动态掌握和收集企业用工需求,第一时间将用工信息发布到河北公共招聘网、廊坊市人才网等网络平台。主动联系陕西、河南和邯郸、邢台、保定等地建立劳务协作关系的省内外劳务部门,加大域外人才引进力度。落实政策保障就业。将中小微企业失业保险稳岗返还政策裁员率标准放宽到不高于上年度全国城镇调查失业率控制目标5.5%。切实发挥企业稳就业的主体作用,对不裁员或少裁员的企业给予补贴,并适当放宽政策条件,对参保职工30人以下的企业,裁员率放宽至不超过企业职工总数20%,扩大受益面。

根据疫情防控期间企业复工面临的问题和困难,该县及时下发了《关于切实保障企业职工返岗复工的紧急通知》等相关文件,确保企业职工迅速返岗,原材料、产品运输顺畅。对涉及域外员工返岗、原材料、产品运输等问



文安县小务农场的德实汽车配件有限公司内,机器人正在进行焊接作业。

题,充分发挥企业复工专班职能,通过各种方式帮助企业解决口罩、酒精、消毒液等防控物资短缺以及影响复工复产的难题,确保企业正常生产。

项目建设如火如荼

4月22日,在文安经济开发区现代家居制造产业园,廊坊康鑫汽车配件有限公司生产车间,工人们正紧张有序地忙碌着。作为第二家人驻现代家居制造产业园的企业,从自行车零部件制造企业发展为一家高铁、地铁、低地板列车车体、车体结构件等高端

装备制造、现代食品、家具家居等产业。大力发展雄安新区建设急需的新型建材、装配式住宅、节能环保、智慧城市等产业,谋划建设小务农场北京现代产业园、黄甫农场新型建材产业园和界围农场休闲康养旅游基地。

截至目前,廊坊贺阳高级中学建设工程项目、普文智慧物流园项目、年产12万吨新材料应用塑料管材管道项目等20个项目已签约;新华新城项目、智慧城市5G信号网络基站共享建设项目、廊坊市危险废物处置中心项目和新型建材项目、智慧农业产业扶



景色优美的文礼公园。

装的生产商,康鑫电子不断适应市场,享受到了转型带来的红利。

如今,该公司成为中车青岛四方、中车唐山机车等大型企业的配套生产企业,参与制造了350km动车组150列,250km动车组120列,圆满完成了北京地铁10号线、天津地铁4号线轨道交通列车制造等重大项目。

与此同时,占地231亩、总建筑面积约10万平方米的泰华远大装配式建筑项目建设现场,塔吊林立,一片繁忙。项目建成后年产PC构件200万平方米,吸纳就业447人,年销售收入14.2亿元,年利润总额3亿元,税金1.2亿元。

近年来,文安经济开发区借势京津冀协同发展和雄安新区建设的“黄金”机遇期,经过几年发展与集聚,提升了自身的吸引力、承载力和竞争力,极大促进县域传统产业的转型升级,实现了实体经济、科技创新、现代金融、人力资源、新型城市的全面协调发展。截至目前,全区累计签约引进项目共108个,总投资达460.52亿元,完成实际投资235.3亿元,并成功申报省重点项目7个,市重点项目25个。

“北京疏解什么我们引什么,雄安需要什么我们招什么。”近年来,文安深耕北京和雄安新区,瞄准央企、京企和大型民企,积极承接非首都功能疏解和产业外溢,服务雄安新区建设需求。依托小务农场、黄甫农场、界围农场三个农场,积极引进北京疏解的

项目、文安县燕园新城项目等55个项目正在洽谈中。

今年,文安提出了建立“2+4+2”现代产业体系的发展方向:“2”即以电子信息、节能环保为代表的引领产业;“4”即以汽车整车及零部件、新材料、高端装备、现代食品为代表的主导产业;“2”即以现代物流、文化旅游为代表的特色产业。

“之前,高大上的项目在文安落户的概率很小,可是如今,文安创造了项目建设效能的奇迹。这主要是一个‘快’字。”文安县发展和改革局局长郑春桥介绍,“举例说,恒均建材科技河北有限公司文安装配式建筑产业化基地项目是面向雄安建设的项目,总投资11.3亿元,从项目洽谈、签约到开工建设只用了半年时间,实现了当年开工当年试生产。项目建成后,预计正常年销售收入12.6亿元,利润35997万元,税金8999万元,创造就业岗位900人。”

今年1-3月份,文安县实施39个亿元以上重点项目,总投资达315.96亿元,经济发展动能更足;规模以上工业企业复工率均达100%,稳住了经济基本盘。

2020年,文安县提出了项目建设目标任务:全年计划实施亿元以上项目100个以上,其中新开工亿元以上项目50个以上;争列省市重点项目10个以上。

今年以来,文安县制定出台了《文安县推行项目入驻“两个不见面”优化营商环境十八条措施》,按照项目入驻

与审批部门不见面、与群众不见面的服务模式,项目签约后,指定一名县领导或一个县直部门主要负责人作为代办员,全程负责项目手续办理,确保企业不进一扇门、不推一扇窗、不跑一次腿;项目启动后,项目所在地负责解决项目建设全过程中涉及与群众协调的问题,确保项目方专心致志搞建设、集中精力抓经营,让政府部门真正成了“保姆”“店小二”,以优质高效的政务环境助推招商引资。

全民招商用心服务

市场经济被称为“候鸟经济”。哪里的营商环境优,服务质量好,办事效率高,投资成本低,企业就到哪里发展,资金就往哪里聚集。

今年以来,面临经济下行压力和新冠肺炎疫情突发,文安经济开发区一手抓疫情防控不放松,一手抓招商引资不停歇,以“四个聚焦”集全全区之力推进疫情防控期间招商引资工作,做到战“疫”和招商两手抓、两不误,努力把疫情对招商引资的影响降到最低,切实助力开发区经济平稳增长。

借势国内经济发展战略布局,结合各产业园产业发展定位,进一步梳理优势资源和重点产业,制定了首位产业发展战略,依托文安“2+4+2”现代产业体系,全力对标对表雄安新区规划建设,集聚打造以富春控股和天环物流为基础的现代物流集群,以凯跃天澜新能源、河北欣芮、河北帝耀等为基础的化工产业集群,以华为博奥、远鹏能源为基础的智能电网集群,以泰华远大和碧桂园博翰居、中建八局为代表的装配式住宅产业集群,文安经济开发区“一区三园”的产业集群效应现已初步形成。

文安经济开发区积极推行实施全民招商,以商招商、精准招商、网络招商、产业链招商及各产业园自主招商的方式,并对现有地块进行“量身定制”,实现分区发展和项目错位摆放,提升项目总体水平上档升级。

疫情防控期间,该开发区积极与上海东方龙、天津大华行等商务公司开展线上视频对接洽谈会议等10余次,完成了香港华芯实业有限公司、中建八局等企业的接洽考察,并对客商关注的问题及时答复办理,协调推进,尤其是对于春节之前已经洽谈成熟的项目,及时敲定投资落户协议内容,加快项目签约速度。“河北文安经开区招商网”正式上线,专职解答员24小时在线,发挥招商网信息平作用,将园区内闲置地块和厂房信息对外发布,拓宽招商渠道。截至目前,已签约文衡五中实验学校项目、德诚新材年产232万吨甲醛及树脂环保新材料项目、河北欣芮年产3万吨分子筛合成项目等6个项目,总投资达20.86亿元。同时,完成了廊坊绿湖科技、河北福道应急装备、中交新能源服务、文安县久和建筑劳务分包、廊坊正鑫建材等5家公司的总部经济和商贸服务企业注册,预计贸易额约12亿元。

2020年,文安县将加大基础设施、生态环境、新城建设力度,全面提升产城融合的“硬”环境;重拳出击,打好政策的“组合拳”,全面提升招商引资和经济发展“软”环境。推行“两个不见面”“企业投资项目承诺制”“多评合一”“招商引资联席会议”等服务机制和制度,倾力为企业排忧解难,让企业在文安县实现高质量高速发展。



文安县规划馆。甄彦芳 摄



文安县李庄农场河北优曲家具有限公司工人正在生产车间有序作业。高丹钰 摄



文安经济开发区泽浥公司生产车间内,工人正在检查焊接球质量。李静然 摄



廊沧高速文安段 陈有柱 摄